



Quel sacrilège, si une langue qui touche aux saints mystères, une langue empourprée du sang d'un Dieu, et devenue plus précieuse que l'or, se changeait en une épée meurtrière, en instrument d'insultes, d'outrages, d'ignobles plaisanteries, de paroles bouffonnes ou vaines, et de vils mensonges ! Respectez donc l'honneur que Dieu lui a fait, et ne la faites point servir au péché. (St J. Ch.)

Veillons, et prions. Et que ce soit un effort de carême.

## Grands dangers

De tous côtés le démon nous tend des pièges, il arme principalement contre nous notre langue et notre bouche.

Une langue toujours en mouvement et une bouche jamais fermée, c'est là l'organe dont le démon se sert le plus souvent pour nous tromper et nous perdre. De là, pour nous, la source de beaucoup de fautes à l'occasion de péchés graves.

Qu'il est facile de pécher par la langue ! écoutez cette sentence : *Le glaive fait beaucoup de victimes, la langue davantage encore* ». (Eccli 28, 22)

La sentence suivante nous montre combien cette chute est grave : *Il vaut mieux tomber sur le pavé que de pécher par la langue* ». (Eccli 20, 20) Ce qui veut dire : il vaut mieux tomber et se briser les membres que de proférer une parole qui puisse perdre notre âme.

## Vigilance nécessaire

Non seulement l'auteur sacré parle des fautes que l'on peut faire, mais il nous exhorte à veiller avec le plus grand soin pour ne pas nous laisser surprendre : *Placez, dit-il, à votre bouche une porte et des verrous*. (Eccli 28, 28) Ces paroles signifient que nous devons avec le plus grand soin interdire à notre langue les paroles inconvenantes ou blessantes.

Avec notre effort personnel, et même avant notre effort, nous avons besoin du secours d'en haut pour pouvoir dompter la bête féroce que chacun de nous porte au dedans de soi. C'est ce que le Prophète nous enseigne en disant : *J'élève les mains pour offrir le sacrifice du soir ; placez, Seigneur, une garde à ma bouche et à mes lèvres une porte qui s'ouvre à propos*. (Ps 140, 2-3)

Celui-là dit encore : *Qui placera une garde à ma bouche et sur mes lèvres le sceau de la prudence ?* (Eccli 22, 33) Et : *Celui qui garde sa bouche garde son âme ; mais celui qui est inconsidéré dans ses paroles ressentira beaucoup de maux*. (Pr 13, 3)

L'Apôtre ajoute : *Si quelqu'un croit être religieux, et ne met pas un frein à sa langue, il trompe son propre cœur et la religion de cet homme est vaine*. (Jc 1, 26)

Voyez les navires : quoique si grands et poussés par des vents impétueux, ils sont dirigés avec un petit gouvernail, selon la volonté de celui qui les conduit. De même la langue n'est qu'un petit membre, et elle se vante de grandes choses. Voyez quelle grande forêt un petit feu peut incendier. La langue aussi est un feu ; c'est un monde

*d'iniquité...* (Jc 3, 4-8)

Ainsi, voyez-vous, Prophètes et Apôtres craignent les fautes que la langue fait commettre : ils les pleurent, donnent des conseils et recommandent de prendre beaucoup de précautions.

## Double barrière

*Par elle nous bénissons Dieu notre Père, et par elle nous maudissons les hommes, qui ont été faits à l'image de Dieu. De la même bouche sortent la bénédiction et la malediction. Il ne faut pas, mes frères, qu'il en soit ainsi*. (Jc 3, 9-10)

Pourquoi, direz-vous, si la langue nous expose à de si grands dangers, pourquoi Dieu nous l'a-t-il donnée en nous créant ? parce qu'elle nous procure aussi de grands avantages et que, si nous voulons veiller sur nous, elle nous est utile et nullement préjudiciable.

Écoutez de nouveau l'auteur sacré : *En la puissance de la langue sont la vie et la mort*. (Pr 18, 21) Le Christ dit la même chose : *Vous serez condamné par vos paroles, et vous serez justifié par vos paroles* ». (Mt 12, 37)

Ici le bien, là le mal, la langue est comme au milieu : vous êtes le maître.

On vous donne un glaive : servez-vous-en pour percer l'ennemi, il devient entre vos mains un instrument de salut ; si vous vous blessez, ce n'est pas le fer lui-même, mais le mauvais usage que vous en faites qu'il faut accuser.

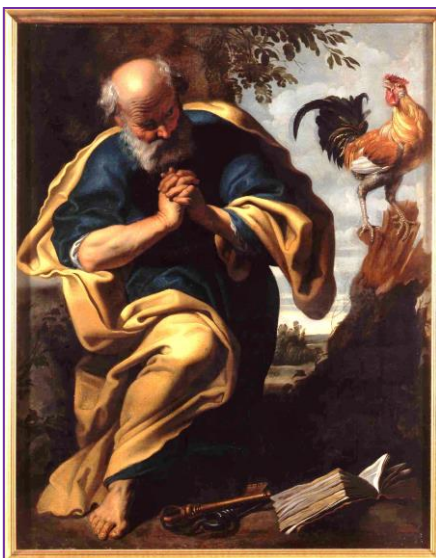
Il en est de même de la langue : c'est un glaive dont vous pouvez disposer selon votre gré : servez-vous-en pour accuser vos péchés et non pour blesser votre frère.

Aussi Dieu a-t-il entouré la langue d'une double barrière, les dents et les lèvres, de peur qu'agissant à la légère vous ne soyez portés trop facilement à dire ce qui ne convient pas.

Fermez vos lèvres, mettez un frein à votre langue. Veut-elle s'en débarrasser ? Servez-vous de vos dents pour la châtier, qu'elles accomplissent par leurs morsures l'office de bourreau. Il vaut mieux que la langue soit déchirée sur la terre par les morsures, en punition de ses fautes, que desséchée dans l'autre vie, réclamant pour se rafraîchir une goutte d'eau qui ne lui sera point accordée.

## Saint Jean Chrysostome : Catéchèses aux Catéchumènes

Illustration : Gérard Seghers (1591-1651) *Pierre repentant*. Saint Pierre pleura toute sa vie d'avoir si mal usé de sa langue : *Il jura, il se mit à faire des imprécations, et à dire avec serment : Je ne connais pas cet homme !* (Mc 14, 71)



Mars 2018		Montgardin	Le Laus	
* Horaire habituel en semaine : Messe basse à (7h15), 9h00 & 11h15 / Vêpres et Heure Sainte à 18h00 N.B. La Messe de 7h15 n'est pas toujours assurée : se renseigner.				
Je	1	De la férie (violet) 3e cl	Messes : (7h15), 9h00 & 11h15	
Ve	2	De la férie (violet) 3e cl ( <i>P.V.M.</i> )	Messes : (7h15), 9h00 & 11h15	
Sa	3	De la férie (violet) 3e cl ( <i>P.S.M.</i> )	Messes : (7h15), 9h00 & 11h15	
Di	4	<b>IIIème Dimanche de Carême</b> (violet) 1e cl	<b>7h20 : Messe basse / 10h30 : Messe chantée</b> <b>18h00 : Vêpres &amp; Salut du T. S. Sacrement</b>	9h00
Lu	5	De la férie (violet) 3e cl	Messes : (7h15), 9h00 & 11h15	
Ma	6	De la férie Mem. Ss Perpétue et Félicité, Mm (violet) 3e cl	Messes : (7h15), 9h00 & 11h15	
Me	7	De la férie Mem. St Thomas d'Aquin, Conf. & Dr (violet) 3e cl	Messes : (7h15), 9h00 & 11h15	
Je	8	De la férie Mem. St Jean de Dieu, Confesseur (violet) 3e cl	Messes : (7h15), 9h00 & 11h15	
Ve	9	De la férie Mem. Ste Françoise Romaine, Veuve (violet) 3e cl	Messes : (7h15), 9h00 & 11h15	
Sa	10	De la férie Mem. Ss Quarante Martyrs de Sébaste (violet) 3e cl	Messes : (7h15), 9h00 & 11h15	
Di	11	<b>IVème Dimanche de Carême</b> (rose) 1e cl	<b>7h20 : Messe basse / 10h30 : Messe chantée</b> <b>18h00 : Vêpres &amp; Salut du T. S. Sacrement</b>	9h00
Lu	12	De la férie (violet) 3e cl Mem. St Grégoire le Grand, Pape, Conf. & Dr	Messes : (7h15), 9h00 & 11h15	
Ma	13	De la férie (violet) 3e cl	Messes : (7h15), 9h00 & 11h15	
Me	14	De la férie (violet) 3e cl	Messes : (7h15), 9h00 & 11h15	
Je	15	De la férie (violet) 3e cl	Messes : (7h15), 9h00 & 11h15	
Ve	16	De la férie (violet) 3e cl	Messes : (7h15), 9h00 & 11h15	
Sa	17	De la férie Mem. St Patrick, Evêque et Conf. (violet) 3e cl	Messes : (7h15), 9h00 & 11h15	
Di	18	<b>Ier Dimanche de la Passion</b> (violet) 1e cl	<b>7h20 : Messe basse / 10h30 : Messe chantée</b> <b>18h00 : Vêpres &amp; Salut du T. S. Sacrement</b>	9h00
Lu	19	Saint Joseph Epoux de la T.S.V., Confesseur Mem. de la férie (blanc) 1e cl	Messes : (7h15), 9h00 & 11h15	
Ma	20	De la férie (violet) 3e cl	Messes : (7h15), 9h00 & 11h15	
Me	21	De la férie Mem. Saint Benoît, Abbé (violet) 3e cl	Messes : (7h15), 9h00 & 11h15	
Je	22	De la férie (violet) 3e cl	Messes : (7h15), 9h00 & 11h15	
Ve	23	De la férie Mem. Notre-Dame des Sept douleurs (violet) 3e cl	Messes : (7h15), 9h00 & 11h15	
Sa	24	De la férie Mem. Saint Gabriel, Archange (violet) 3e cl	Messes : (7h15), 9h00 & 11h15	
Di	25	<b>Dimanche des Rameaux</b> (rouge et violet) 1e cl	<b>7h20 : Messe basse</b> <b>10h00 : Bénéd. Rameaux &amp; Messe chantée</b> <b>18h00 : Vêpres &amp; Salut du T. S. Sacrement</b>	9h00
Lu	26	<b>Lundi-saint (violet) 1e cl</b>	Messes : (7h15), 9h00 & 11h15	
Ma	27	<b>Mardi-saint (violet) 1e cl</b>	Messes : (7h15), 9h00 & 11h15	
Me	28	<b>Mercredi-saint (violet) 1e cl</b>	Messes : (7h15), 9h00 & 11h15	
Je	29	<b>Jeudi-saint</b> (blanc) 1e cl	<b>7h30 : Office des Ténèbres</b> <b>18h00 : Messe vespérale suivie de</b> <b>l'adoration jusqu'à minuit</b>	
Ve	30	<b>Vendredi-saint</b> (noir et violet) 1e cl	<b>7h30 : Office des Ténèbres</b> <b>17h00 : Chemin de croix</b> <b>18h00 : Action liturgique du Vendredi-Saint</b>	
Sa	31	<b>Samedi-saint</b> (violet) 1e cl	<b>7h30 : Office des Ténèbres</b> <b>22h30 : Vigile Pascale suivie de la messe</b>	
Di	1/ 04	<b>Résurrection de Notre-Seigneur</b> (blanc) 1e cl	<b>7h20 : Messe basse / 10h30 : Messe chantée</b> <b>18h00 : Vêpres &amp; Salut du T. S. Sacrement</b>	9h00
<i>Rappel : Les CONFESIONS sont toujours possibles avant ou après les messes, il suffit de demander.</i>				