



Lettre aux amis

Numéro 3 - avril 2014

Merci de votre réponse très généreuse à notre appel du 8 décembre dernier ! Vous nous soutenez par vos aumônes, votre aide concrète dans nos travaux ; vraiment, merci de tout cœur. Depuis, l'école a bien progressé, nos élèves d'abord, l'esprit de corps prend forme, on devine aisément que les garçons se sentent en famille et qu'ils sont fiers de leur école ; le développement du chantier les passionne et j'en vois pas mal qui terminent leur journée avec l'encre aux doigts mais aussi blanchis par la poussière du plâtre. Notre encadrement ensuite : il s'est consolidé, et plusieurs professeurs nous ont fait savoir qu'ils sont prêts à nous rejoindre l'année prochaine pour étoffer notre corps professoral.

Lundi 17 mars, notre supérieur de district, Monsieur l'abbé Régis de Cacqueray bénissait l'école et y intronisait le Sacré-Cœur dont la statue accueille désormais élèves et visiteurs dans le hall d'honneur. Ce fut une grande joie pour tous et un grand encouragement.

Nous voici désormais engagés dans la réhabilitation de la 2^{ème} partie du bâtiment

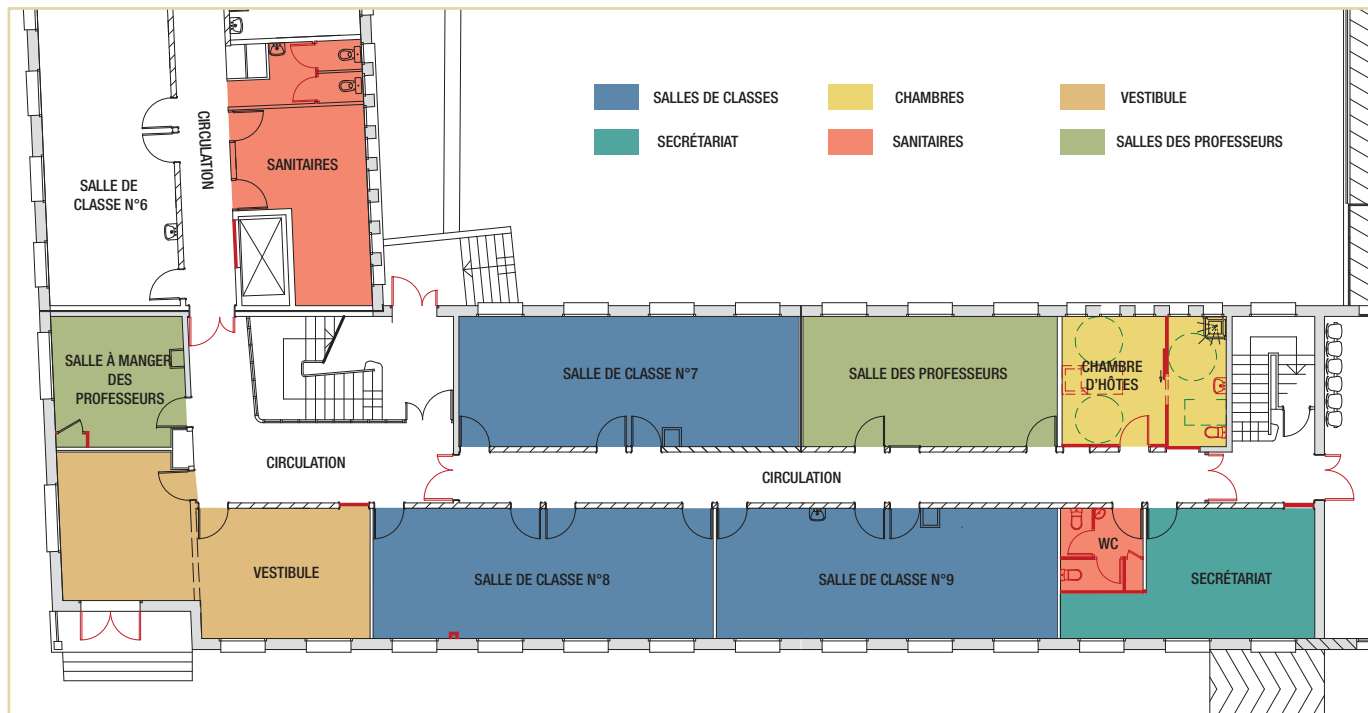


Intronisation du Sacré Cœur de Jésus dans le hall d'honneur de l'école

de l'école, au rez-de-chaussée et déjà à l'étage aussi. Depuis le mois de janvier nous nous sommes lancés avec nos garçons dans le chantier de démolition des chambres d'hôpital et d'évacuation des gravats, pour permettre de dégager de beaux volumes en vue des installations futures. Et dans le même temps, nous nous occupons de la reconstruction avec pour une très large part des amis bénévoles.

Cette phase de travaux va s'étendre dans le temps mais l'essentiel sera réalisé immédiatement pour préparer la rentrée 2014. Il est probable en effet que nous doublions notre effectif dès

cette année, et que nous scolarisons 80 à 90 élèves des classes primaires jusqu'en 4^{ème}, dont 30 à 40 pensionnaires.



Au rez-de-chaussée, comme vous pouvez le voir sur le plan ci-dessus, nous installons des salles de classes, des sanitaires, un vestibule offrant aux enfants un accès direct au parc, une salle des professeurs, notre secrétariat et une chambre.

À l'étage, nous installons un bloc de douches pour nos élèves pensionnaires. La suite, à venir en 2014-2015, ce sera l'aménagement de chambres plus spacieuses et de deux blocs sanitaires ; cet aménagement permettra d'accroître notre capacité d'accueil d'élèves pensionnaires.

Le coût de ces travaux est élevé, vous n'en serez pas surpris. Saint Joseph a exaucé notre neuvaine de prières le soir de sa fête en nous octroyant un petit trésor, et de ce fait il ne nous

reste plus que le tiers de la somme à réunir. Mais ce n'est pas rien. C'est pourquoi nous comptons toujours sur votre générosité pour nous permettre de mener à bien cette opération : tout doit être prêt pour la visite de sécurité prévue au début de l'été !



Démolition et démontage de la partie hôpital

C'est donc un appel pressant que nous vous adressons. Si vous avez quelque compétence dans les métiers du bâtiment (carrelage, toile de verre, peinture, menuiserie, encadrement et décoration, entretien du parc, ou autre) ou simplement la santé et la disponibilité pour le nettoyage des chantiers, nous serons ravis de vous accueillir à La Placelière, de vous faire partager notre table et de vous offrir le gîte si vous pouvez rester quelques jours.

Par ailleurs nous sommes toujours à la recherche de professeurs, notamment d'un instituteur pour notre Cours Moyen. Merci de continuer à le faire savoir autour de vous.

Vous êtes, avec nos parents d'élèves, notre seul soutien, et nous avançons ainsi, grâce à Dieu

et grâce à vous. L'école soutient vos familles, vos familles soutiennent notre école, il y a cet échange tout simple et merveilleux à la fois qui explique aussi l'esprit de corps qui se met en place à Saint-Martin.



Les élèves de l'école Saint Martin, photo souvenir de la bénédiction de l'école le 17 mars 2014



Répétition de chant avant la messe



Juste avant la messe, le rassemblement avec les missels

Merci d'adresser vos dons à AEP SAINT-MARTIN, La Placelière, 44690 Château-Thébaud.
Sur simple demande de votre part, nous vous adresserons un reçu fiscal.

MERCI DE NOUS RETOURNER LES COORDONNÉES DE BIENFAITEURS POTENTIELS
PARMI VOS PARENTS ET AMIS, NOTAMMENT LES ADRESSES MAIL.

notre adresse électronique : 44e.laplaceliere@fsspx.fr



Enfin notez dès à présent la date du samedi 14 juin (dans l'octave de la Pentecôte) : nous serons heureux de vous accueillir particulièrement ce jour-là, vous tous, parents et amis, avec tous nos élèves pour marquer la fin de l'année et chanter avec vous notre action de grâce. Messe du samedi de Pentecôte à 10h00, 11h30, visite guidée de l'école, suivie d'un vin d'honneur et d'un grand buffet campagnard au bord de la pièce d'eau.

Nous vous gardons dans notre prière avec nos garçons. Que le bon Dieu vous bénisse, ainsi que tous ceux qui vous sont chers !

En vous adressant à tous mes vœux de saint Carême et de saintes Pâques, je vous prie de recevoir, chers amis et bienfaiteurs, l'expression de mon religieux dévouement dans le Seigneur Jésus-Christ.



Abbé Bruno LAJOINIE



Journée des bienfaiteurs, samedi 14 juin 2014

Messe à 10h00

Visite de l'école à 11h30

Vin d'honneur et buffet campagnard au bord de la pièce d'eau à partir de 12h30

Monsieur et Madame

Viendront

Ne viendront pas

Nombre d'enfants présents

Nous pouvons amener

Une salade composée

Un dessert

Une boisson sucrée

Une boisson alcoolisée

L'école se charge des grillades - Réponse souhaitée avant le 1^{er} juin