



# BULLETIN SAINTE-THÉRÈSE DE L'ENFANT-JÉSUS

N° 224

Janvier-Février-Mars 2025

## Notre carême avec sainte Marie-Madeleine

**N**ous passerons notre carême en compagnie de sainte Marie-Madeleine. Compagnie délicieuse, vous verrez. Littéralement aimantée par le Christ Jésus, Marie-Madeleine a incarné les noces de la civilisation grecque avec le Christ, là où saint Jean-Baptiste a réalisé dans sa personne la rencontre tout autant affectueuse des saints de l'Ancien Testament et de Notre-Seigneur. Si saint Jean-Baptiste conduit les missionnaires dans leur Évangélisation des Juifs, c'est sainte Marie-Madeleine qui préside à celle des Gentils, c'est-à-dire des païens. C'est valable encore aujourd'hui, comme l'atteste en Saint Marc avec beaucoup de joie et de gratitude le Seigneur lui-même : « En vérité, je vous le dis, partout où sera prêché cet Évangile, dans le monde entier, on racontera aussi, en mémoire de cette femme, ce qu'elle a

fait. » (Mc. 14, 9 - et aussi Mt. 26, 13).

Elle était grecque jusqu'au fond de l'âme, et jusqu'au bout des ongles. Noble,

insolente, belle, et éprise de beauté, d'harmonie, de raffinement et de poésie. Sa sagesse païenne consistait à porter en elle, toute seule, et sans la

grâce de Dieu bien sûr ! l'harmonie du monde. Vous comprenez bien que l'entreprise a tourné court, beaucoup trop court, et ce fut le Christ qui la délivra d'un seul coup du rêve du paradis perdu. L'idée folle de retourner au paradis terrestre pour y goûter les délices, supposés réconcilier la chair et l'esprit, venait tout droit de l'enfer, et c'est le martyr de saint Jean-Baptiste qui lui en donna la preuve. « Vous serez comme des dieux ! » avec moi, criait Satan à son oreille comme à celle de ses compagnes de débauche, ivres de leur

pouvoir sur les puissants de ce monde. « Connaître le bien et le mal n'est pas péché, et ne conduit pas du tout à la mort, tout au contraire, c'est le chemin de



*Sainte Marie-Madeleine  
Détail de la Descente de Croix par  
Fra Angelico*

## SOMMAIRE

Pages 1 à 3 - Éditorial  
par l'abbé Bruno LAJOINIE

Pages 4 à 6 - Le Chemin de Rome  
par l'abbé Bertrand LUNDI

la liberté et du bonheur!» Mais Jean-Baptiste, vénéré par tout Israël, était mort et bien mort, elle avait vu tout près d'elle sa tête ensanglantée sur le plateau doré de Salomé, et par tant de sordide méchanceté et cruauté le diable avait été démasqué malgré lui. Le rêve délicieux céda la place au désespoir le plus noir.

C'est grâce à Jeanne, épouse de Chuza, l'intendant d'Hérode, que Marie-Madeleine fut délivrée par le Christ des sept démons qui se partageaient son cœur. Dès lors, Jésus, «l'Agneau de Dieu qui enlève le péché du monde», ainsi que l'avait annoncé saint Jean-Baptiste, en fut le seul maître. Il y régna, oui, on peut le dire, définitivement et sans partage. Alors la réalité de cette rencontre décisive avec le Christ, apaisante et enivrante à la fois, lui apparut infiniment plus belle que tous ses rêves passés, et déçus. Elle avait cherché la sagesse par des voies détournées, mais sur

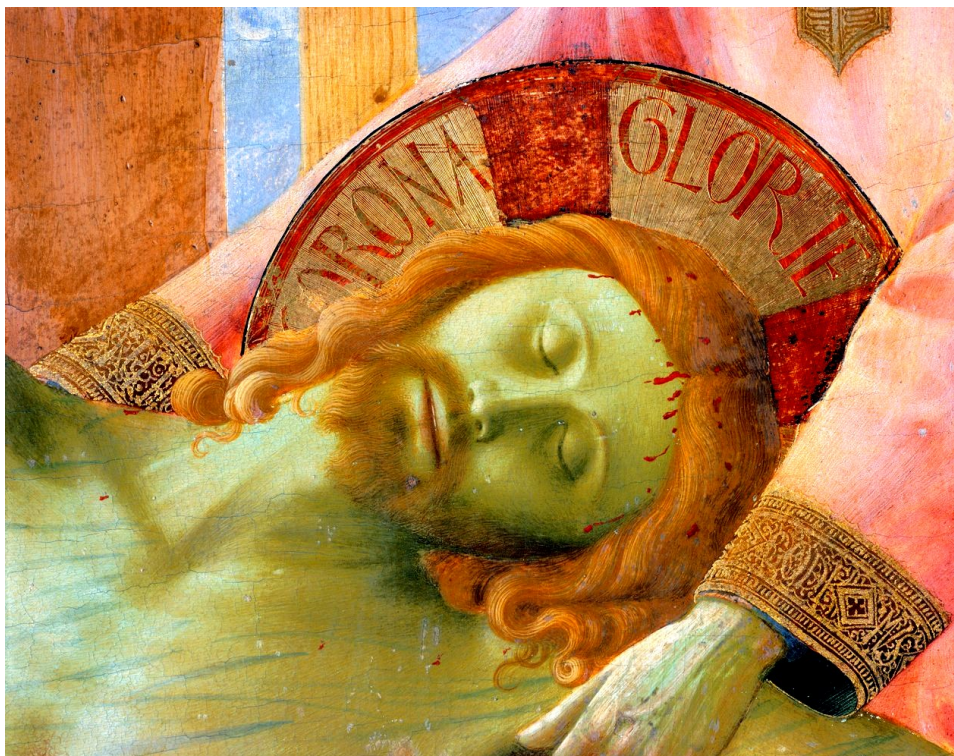
l'intervention du Dieu des miséricordes, c'est la Sagesse qui venait à elle. Elle découvrit que le Seigneur avait tout organisé jusqu'à la rencontrer, elle découvrit, le cœur bondissant, que la réalité présente vécue avec lui n'était plus un enfermement, et qu'elle ouvrait tout droit sur la vie éternelle. Elle découvrit que la vie éternelle, une bonne fois, c'est lui, Jésus de Nazareth, ce jeune prophète à la sainteté et à l'harmonie à couper le souffle. Car cet homme est Dieu, «la splendeur de sa gloire, et l'empreinte de sa substance», comme dira bien plus tard saint Paul, au début de son Épître aux Hébreux. Il est donc la sagesse et l'harmonie personnifiées, sa main guérit



Probable autoportrait de Fra Angelico - idem

le lépreux, sa salive l'aveuglé, la frange de son manteau guérit tous les malades qui la touchent (Mc. 6, 56), son geste apaise la tempête sans qu'il ait besoin de dire un mot, et d'un mot: «Lazare! Sors!», il arrache à la mort la proie pourrissante qu'elle tenait entre ses dents depuis quatre jours.

Avec une grande joie, nous suivrons Jésus au désert, lui qui a vaincu la mort. Nous ne regarderons pas en arrière, comme regrettant d'avoir largué les amarres, pour contempler une dernière fois ce monde vétuste et sans joie. Comme Notre-Seigneur, Madeleine a aimé la solitude. Elle n'y est pas arrivée d'un coup, comme nous le verrons. L'occupation favorite du Seigneur fut la prière, le saviez-vous? et pour cela il lui fallait un lieu favorable: la montagne (Jésus fut un montagnard, il en gravit des dizaines), la mer de Tibériade (Jésus fut un marin, et il connaissait la mer de Tibériade comme le fond de sa



Détail de la Descente de la Croix par Fra Angelico



*Descente de Croix* par Fra Angelico en 1432/1434 — Panneau principal du retable de la Sainte-Trinité — Florence

poche), le jardin de Béthanie ou celui des Oliviers (Jésus est pour toujours le prince des jardins et des jardiniers, et autres amateurs d'horticulture). Marie de Magdala avait goûté les fastes de la Cour d'Hérode, mais elle leur préfé-

ra par la suite, et de loin ! les festivités de la vie contemplative, depuis l'onction chez Simon le Pharisien en Galilée jusqu'à celle de Béthanie chez Simon le Lépreux en Judée. Elle acheva le cours de sa longue vie à flanc de falaise,

dans une « baume » comme disent les Provençaux, c'est-à-dire une grotte, au pied de la Sainte-Baume, la bien-nommée.

Saint et joyeux carême à tous !

■ Abbé Bruno Lajoinie

### Offrandes ou honoraires de messes

Les montants indicatifs pour les offrandes de messes s'établissent comme suit depuis le 1<sup>er</sup> janvier 2021 :

- 18€ pour une messe
- 180€ pour une neuvaine
- 720€ pour un trentain

Les honoraires sont à adresser au prêtre qui célèbre les messes, et non pas au prieuré. Pour nous aider, laissez-nous votre intention sous enveloppe avec vos coordonnées téléphoniques. S'il y a lieu, libellez votre chèque à l'ordre du prêtre.

# Le Chemin de Rome par Hilaire Belloc

Hilaire Belloc (1870-1953), avec son ami G. K. Chesterton, fut l'une des grandes voix critiques de l'Angleterre du début du XX<sup>e</sup> siècle.

À l'image des Hébreux qui, selon la volonté divine, célébraient tous les 50 ans une année jubilaire, nous sommes appelés à célébrer ce Jubilé 2025 en nous rendant à Rome, ayant dans les oreilles ces mots de Verlaine : « Ô ! Rome, Ô ! Mère ! ».

C'est pour moi l'occasion de revenir sur une œuvre majeure de la littérature catholique anglaise, pétrie du sens du sacré, de l'identité, de la destinée, en un mot : de l'Incarnation. Il s'agit d'un carnet de voyage, plutôt de pèlerinage à Rome, à la fin du printemps et au début de l'été 1901.

## La théologie du lieu

Hilaire Belloc considérait *Le Chemin de Rome*<sup>1</sup> comme étant peut-être sa plus belle œuvre. C'est à la fois un récit de voyage et un assortiment divers, c'est-à-dire qu'il s'agit, en même temps, d'une narration de voyage et d'un ensemble apparemment aléatoire de pensées et de réflexions anecdotiques. Si son travail peut s'inscrire dans la tradition littéraire du Grand Tour, nous avons là, entre les mains, un ouvrage éminemment catholique. Nous sommes à mille lieux de récits un peu plus mondains comme le *Voyage Sentimental à travers la France et l'Italie* de son compatriote Laurence Sterne (1713-1768).

Belloc commence son récit en racontant la redécouverte de la vallée de sa naissance. Il est surpris de voir l'ancienne église délabrée de

son baptême, qu'il avait aimée dans sa jeunesse, toute rénovée. Elle lui apparaît « noble et nouvelle ». Cela lui plaît « autant que si un trésor nous avait été légué à tous ; car la terre natale est la coquille de l'âme, et l'église est le noyau de cette noix ». Dès le début, donc, Belloc jette les bases de ce qu'on pourrait appeler la théologie du lieu. Ce concept, qui peut être considéré comme étant au cœur de l'œuvre de Belloc est, par essence, incarné. Le sentiment d'être « à sa place » est lié à l'amour du foyer, et l'amour du foyer est lui-même relevé (Belloc dit *salé*) par l'absence temporaire ou l'impossibilité de revenir chez soi. C'est certes paradoxal, mais nous en avons tous fait l'expérience, que ce soit par la pension, le travail en tant qu'*expat*, ou par de longs pèlerinages ; c'est bien le sentiment d'exil, d'éloignement, qui donne à l'amour du chez-soi son intensité et sa puissance.

La théologie du lieu est enracinée dans la terre pour atteindre le Ciel. Elle s'exprime de manière sublime dans le *Salve Regina*, où les « pauvres enfants d'Ève exilés » perdus dans « cette vallée de larmes » espèrent que, « après cet exil », nous pourrions contempler « Jésus, le Fruit béni de vos entrailles ». Le Ciel est notre refuge, Jésus est notre maison. Et là où Jésus est, dans les bras de sa Mère ou dans son sein, nous serons aussi chez nous. La maison terrestre, ou lieu de naissance et de baptême, est « la coquille de l'âme » parce qu'elle est un



Joseph Hilaire Pierre René Belloc (né en France en 1870 et mort en Angleterre en 1953) est un écrivain et historien anglo-français. Il est l'un des écrivains britanniques les plus prolifiques des années 1920. Il se consacra tout autant à la satire et à la polémique qu'à la poésie et au roman. Il était en outre très engagé en politique et fut un militant catholique opiniâtre, aux côtés de G. K. Chesterton. Il fut notamment député de Salford de 1906 à 1910. Représentant du catholicisme social, il proposa une alternative au socialisme dans son livre *L'État servile*.

avant-gout incarné, bien réel, de la demeure pour laquelle nous sommes faits et vers laquelle nous nous dirigeons spirituellement. C'est pour cette raison que « l'église de chacun est le noyau de cette noix ».

Nous avons récemment eu un bel exemple paroissial lors des obsèques que nous avons célébrées au Hanouard. L'église Saint-Denis, aussi belle que modeste, a accueilli



Église Saint-Denis du Hanouard

une âme chrétienne le jour de son baptême... et sa dépouille 95 années plus tard. En parcourant la vie de la défunte, elle qui n'avait pourtant ni croisé les mers, ni escaladé les montagnes, c'est-à-dire sans éloignement, ni exil, nous avons pu admirer le sens de l'attachement paroissial, enraciné dans ce Pays de Caux, pour mieux désirer le Ciel.

Quel enseignement ! « La terre natale est la coquille de l'âme... » Revenir là où tout a commencé...

Cette théologie du lieu est un thème récurrent dans l'œuvre de Belloc, presque omniprésent. Peu d'écrivains ont ressenti aussi intensément le sentiment de l'exil, et donc l'amour du foyer, comme Belloc. De l'amour du Sussex évoqué dans *Les Quatre Hommes* et dans des poèmes comme *Ha'nacker Mill* ou *The South Country*, à l'amour de l'Europe en général, et de la France en particulier, évoqué dans *Le Chemin de Rome*, son œuvre résonne avec l'amour de la terre comme un prélude à l'amour du Ciel.

Inspiré par la vision de l'église rénovée dans sa vallée natale, Belloc fait le vœu de « se rendre à Rome en pèlerinage et voir toute l'Europe que la foi chrétienne a sauvée ». Il promet aussi de partir de Toul

où il avait servi dans l'armée, de marcher jusqu'au bout, sans cariole ; de dormir à la dure, de parcourir une trentaine de kilomètres par jour, d'entendre la messe tous les matins, et d'arriver à temps pour assister à la messe à Saint-Pierre de Rome, en la fête des saints Pierre et Paul. Au fur et à mesure, nous voyons qu'il brise plusieurs de ces vœux, un par un. Il part comme prévu de Toul, mais il ne dort pas chaque nuit à la dure, il n'assiste pas à la messe tous les jours, et finit par succomber à la tentation des petites charrettes bien pratiques pour ne pas tout porter sur son dos. Encore une fois, les parallèles avec la vie humaine sont évidents. Nous partons avec de bonnes intentions et un objectif bien défini, mais nous ne sommes malheureusement pas à la hauteur des objectifs que nous nous sommes fixés. Le pèlerinage de l'auteur à Rome est une métaphore du pèleri-

## Dates à retenir

- Dimanche 12/01 : Solennité de l'Épiphanie, messe célébrée par notre Supérieur de district, M. l'abbé Peignot.
- Mercredi 05/03 : mercredi des cendres.
- Dimanche 09/03 : 1<sup>er</sup> dimanche de carême, adoration perpétuelle.
- Dimanche 20/04 : Pâques.
- Mercredi 14/05 : retraite de confirmation.
- Samedi 17/05 : confirmations.
- Dimanche 18/05 : 4<sup>ème</sup> dimanche après Pâques, adoration perpétuelle.
- Mercredi 28/05 : retraite de communion.
- Jeudi 29/05 : Ascension, premières communions.
- Samedi 07 dimanche 08 et lundi 09/06 : pèlerinage de Pentecôte.
- Dimanche 22/06 : solennité de la Fête-Dieu, messe à 10h00, suivie de la grande procession indulgenciée.
- Dimanche 29/06 : kermesse, et célébration des noces sacerdotales d'argent de l'abbé Lajoinie, messe indulgenciée à 10h00.



# Jubilé 2025

## Pèlerinage international à Rome

Envoyez des ouvriers à votre moisson

### Du 19 au 21 août

Processions vers les basiliques majeures

Messe solennelle le 20 août au parc Colle Oppio

Pour plus d'informations :

www.pelerinagesdetradition.com et www.iub2025.org

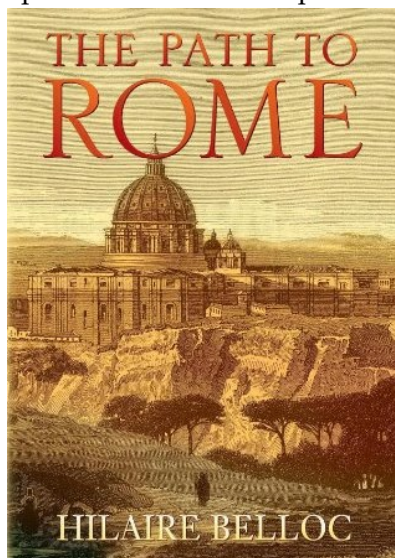
nage de tout être humain sur cette terre.

La métaphore revient à divers endroits et sous différentes formes, comme dans la description de la Moselle par Belloc, près de sa source. La jeune rivière était « pleine de l'innocence des vierges » ; « Il y avait dans cette scène quelque chose de la création et d'un commencement, et comme je la dessinais, elle me donnait comme en cadeau la fraîcheur des premières expériences de la vie et me remplissait de souvenirs. Je me suis demandé comment les rivières naissaient, et comment elles étaient des personnes, et avaient un nom, comment elles étaient des reines, et comment elles devenaient fortes et dirigeaient de grands pays, et comment elles atteignaient enfin la mer ».

L'auteur atteint un sommet spirituel dans sa première vision des Alpes. Derechef, la vision même de la nature resplendissante inspire la prose de l'auteur de métaphore en métaphore. Les sommets des montagnes deviennent une vision céleste, les saints sont devenus des alpinistes mystiques dont la capacité à atteindre les hauteurs spirituelles dépasse la spiritualité humble et terrestre de l'auteur : « Car c'est la chose la plus triste chez nous que cet esprit lumineux avec lequel nous sommes éclairés de l'intérieur comme des lan-

ternes, puisse souffrir de ténèbres. Une telle fragilité fait craindre que l'extinction soit notre destin ultime, elle nous engourdit, et nous devenons moins que nous-mêmes. »

Le point culminant, dans tous les sens du terme, du *Chemin de Rome* est la description par Belloc de sa tentative téméraire de traverser les Alpes dans une tempête de



neige, une tentative qui s'est terminée en échec épique. Dans ces pages, la prose s'élève aussi haut que les sommets qu'elle décrit et aussi puissamment que les éléments qui l'ont abattue. L'épisode entier résonne d'applications morales. Sa détermination orgueilleuse et obstinée à conquérir les sommets se termine par une humiliation : « En effet, c'est une chose bien amère que de devoir abandonner son épée ».

Une partie de son esprit,

et peut-être une partie du secret de son succès, a été saisie par Chesterton, son grand ami, dans une critique pour *The World* où Chesterton contraste la joie de vivre tumultueuse de Belloc et l'ennui des dandys décadents : « Le Chemin de Rome est le produit de la vigueur et de l'insouciance réelles et authentiques d'une riche intelligence... Chanceux sera l'homme qui pourra échapper à ce monde de folie glacée et entrer dans la folie flamboyante et résonnante du *Chemin de Rome* ».

Peut-être lirez-vous *Le Chemin de Rome*, qui concerne moins Rome elle-même que le voyage d'un pèlerin vers l'éternité ; peut-être irez-vous à Rome, peut-être ne voyagerez-vous jamais... Dans un sens, qu'importe ! mais retenons tous que nous prenons part à un pèlerinage commencé sur des fonts baptismaux, et que nous ne l'achèverons qu'en franchissant la Porte Sainte du Paradis. ■

Abbé Bertrand Lundi

1- *The Path to Rome* publié en 1902

Source principale : Article : "The Path to Rome" de Encyclopedia of Catholic Literature, ed. Mary R. Reichardt (Westport, CT : Greenwood Press, 2004).

Source encadré biographique : [https://fr.wikipedia.org/wiki/Hilaire\\_Belloc](https://fr.wikipedia.org/wiki/Hilaire_Belloc)

Illustrations :

- H. Belloc : Portrait par T. & R. Annan & Sons, 1910
- Église Le Hanouard : photo OPR : Marylène Geulin Leprince clochers.org @Claire LAMOTTE

## Catéchismes et doctrine approfondie

**Catéchisme pour adultes** le samedi de 09h00 à 10h15

**Doctrine approfondie pour adolescents** le mercredi de 14h30 à 15h30 (abbé Lajoinie)

**Catéchisme pour enfants** le samedi de 09h00 à 10h15 (abbé Lundi)

**Conférences sur l'Écriture sainte**, un jeudi sur deux à 10h00 (abbé Lundi)

**Conférences sur la Messe** un mardi sur deux à 16h30 (abbé Lajoinie)

**Réunion des jeunes** : messe hebdomadaire le mercredi à 18h30, avec prédication, et plus, sur demande.

## Horaires des offices de la semaine sainte

### ROUEN (abbé Lajoinie)

<b>ROUEN</b> (abbé Lajoinie)	
<b>Jeudi Saint 17/04, 1<sup>e</sup> cl.</b>	09h00 : office des ténèbres 17h45 : confessions 18h30 : messe vespérale, suivie du dépouillement de l'autel et de l'adoration jusqu'à minuit
<b>Vendredi Saint 18/04, 1<sup>e</sup> cl.</b>	09h00 : office des ténèbres 17h00 : chemin de croix 17h45 : confessions 18h30 : fonction liturgique
<b>Samedi Saint 19/04, 1<sup>e</sup> cl.</b>	09h00 : office des ténèbres 21h00 : confessions 22h00 : vigile pascale
<b>Dimanche 20/04 de Pâques, Résurrection de Notre Seigneur Jésus-Christ, 1<sup>e</sup> cl.</b>	00h00 : messe de la nuit 09h45 : confessions 10h30 : messe du jour 17h30 : vêpres et salut du TSS
<b>LE HAVRE</b> (abbé Lundi)	
<b>Jeudi Saint 17/04, 1<sup>e</sup> cl.</b>	18h30 : confessions 19h00 : messe vespérale, suivie du dépouillement de l'autel et de l'adoration
<b>Vendredi Saint 18/04, 1<sup>e</sup> cl.</b>	17h30 : chemin de croix 18h00 : confessions 19h00 : fonction liturgique
<b>Samedi Saint 19/04, 1<sup>e</sup> cl.</b>	21h30 : confessions 22h30 : vigile pascale
<b>Dimanche 20/04 de Pâques, Résurrection de Notre Seigneur Jésus-Christ, 1<sup>e</sup> cl.</b>	00h00 : messe de la nuit 09h30 : confessions 10h00 : messe du jour

### Prédication de Carême 2025

## En retraite à la Sainte-Baume, avec sainte Marie-Madeleine

**Le dimanche à 16h45, salut à 17h45 (abbé Lajoinie)**

- Dimanche 09/03 - 1<sup>er</sup> de Carême : *À la Cour d'Hérode*
- Dimanche 16/03 - 2<sup>ème</sup> de Carême : *Le banquet de la nouvelle Alliance*
- Dimanche 23/03 - 3<sup>ème</sup> de Carême : *La résurrection de Lazare*
- Dimanche 30/03 - 4<sup>ème</sup> de Carême : *L'onction de Béthanie*
- Dimanche 06/04 - de la Passion : *Jusqu'au Golgotha*
- Dimanche 13/04 - des Rameaux : *L'Apôtre de Pâques*

### Contacter les prêtres

Vous pouvez bien sûr joindre les abbés pour prendre rendez-vous, ou en cas d'urgence, ou pour des communications très courtes qui concernent la bonne marche de l'ensemble.

Abbé Lajoinie : 06 58 74 02 02  
Abbé Lundi : 06 13 75 78 12  
Adresse courriel : 76p.rouen@fsspx.fr

### Carnet paroissial

*Ont été honorées de la sépulture ecclésiastique :*

Michel VINCENT, 86 ans, le samedi 18 janvier 2025  
Nelly FOYER, 94 ans, le 21 janvier 2025 au Hanouard  
Jeannine BOULIER, le 30 janvier 2025 à Lanvally

# PRIEURÉ SAINTE-THÉRÈSE-DE-L'ENFANT-JÉSUS – FSSPX



## ROUEN

**Église Saint-François-de-Sales**  
**310-312 bd Jean Jaurès**  
**76000 ROUEN**

Port. : 06 58 74 02 02 (abbé Lajoinie)

	DIMANCHE	LUNDI	MARDI	MERCREDI	JEUDI	VENDREDI	SAMEDI
MESSE DU MATIN	08h30, confessions à 08h00 10h30, confessions à 09h45		07h15 ab. LAJOINIE	07h15 ab. LUNDI	07h15 ab. LAJOINIE	07h15 ab. LUNDI	
PERMANENCE DU MATIN	toute la matinée						10h30 - 11h30 ab. LAJOINIE
MESSE DE FIN DE MATINÉE		11h00 ab. LUNDI			11h30 ab. LUNDI		11h30 ab. LAJOINIE
CHAPELET	10h00	18h00	18h00	18h00	11h00	18h00	11h00
VÊPRES ET/ OU SALUT TSS	17h30 <i>(sauf juillet-août et empêchements)</i>					17h45	
PERMANENCE DU SOIR		17h30 ab. LAJOINIE	17h30 ab. LUNDI			17h30 ab. LAJOINIE	
MESSE DU SOIR		18h30 ab. LAJOINIE	18h30 ab. LUNDI	18h30 ab. LAJOINIE		18h30 ab. LAJOINIE	
1 <sup>er</sup> VENDREDI DU MOIS	Messe à 18h30, suivie de l'adoration du très Saint-Sacrement jusqu'à 21h00. Chant des complies devant le très Saint-Sacrement exposé à 20h30.						

## LE HAVRE

**Chapelle Saint-Grégoire-le-Grand**  
**54 bis rue Malherbe 76600 LE HAVRE**  
 Port. : 06 13 75 78 12 (abbé Lundi)

	DIMANCHE	1 <sup>er</sup> ET 3 <sup>e</sup> SAMEDIS DU MOIS SAUF INDICATION CONTRAIRE
MESSE	10h00, confessions à 09h30	18h00

## Annonces hebdomadaires

Pour recevoir facilement les annonces, les avis, voire les sermons, manifestez-vous à l'adresse suivante :  
[lesannoncesduprieure@gmail.com](mailto:lesannoncesduprieure@gmail.com)

En cas de difficulté, veuillez vous adresser à Madame Valérie BOULIER, soit à l'occasion de la messe, soit par courriel :  
[boulier.valerie@gmail.com](mailto:boulier.valerie@gmail.com)